



РЕЗУЛЬТАТЫ ОПРОСА NPS

КОТТЕДЖНЫЙ ПОСЁЛОК
«СОСНОВЫЙ ПЛЯЖ»

ФЕВРАЛЬ 2025

Уважаемые жители посёлка «Сосновый пляж»!

В начале 2025 года компания «ФАКТ.» провела уже традиционный ежеквартальный опрос NPS (готовность рекомендовать нас своим друзьям и знакомым). Выражаем благодарность всем, кто принял участие в опросе – с помощью вашей обратной связи мы выявляем точки роста компании и улучшаем условия жизни в коттеджных посёлках «ФАКТ.». Мы очень рады вашей активности, и стараемся обстоятельно отвечать на все ваши вопросы и комментарии.

Также мы благодарим всех, кто оставил свои контактные данные для индивидуальной связи. Мы обязательно свяжемся с вами в ближайшее время, если еще не успели это сделать!



Вопросы к застройщику

Газификация

К сожалению, газификация не была предусмотрена концепцией поселка “Сосновый пляж”. Жители могут коллективно или индивидуально обратиться в газораспределительную организацию и уточнить возможности по газификации домовладений в поселке. Хотим обратить внимание, что именно заявления жителей - владельцев участков, могут ускорить потенциальную газификацию данных территорий.

Подъездная дорога к поселку

Подъездная дорога к посёлку принадлежит СПК «Рябовский» и находится на балансе сельскохозяйственного комитета. На данный момент инициативная группа жителей ведет работы по передаче отрезка дороги в муниципальную собственность.

По всем вопросам вы можете обращаться напрямую в СПК по номеру телефона + 7 (813) 787-13-46. Мы оказываем консультационную поддержку инициативной группы жителей, содействуем в отправке запросов в прокуратуру и своими силами грейдим путь к коттеджному поселку.



Продуктовый магазин

Концепция проекта не предусматривает строительство магазина силами компании ФАКТ., но мы с радостью поддержим собственников или сторонних предпринимателей, которые будут заинтересованы в реализации магазина. Мы готовы обсудить условия передачи в аренду подходящего участка, и при наличии арендатора подготовим площадку и обеспечим условия для его работы.

Закрытый периметр

Сейчас периметр территории «Соснового Пляжа» огражден, но, к сожалению, нас обязали демонтировать ограждение с восточной и юго-восточной стороны (участок с кадастровым номером: 619 является береговой линией). Акт, свидетельствующий о нарушении, был направлен Прокуратурой Ленинградской Области. Также мы не можем перекрыть доступ к озеру согласно Водному кодексу РФ (ст. 6, п. 2)



Инфраструктура поселка

Мы будем рады получить конструктивные предложения и обратную связь по развитию инфраструктуры «Соснового Пляжа» от жителей. Это важно для гармоничного проектирования и развития наших действующих и будущих проектов. Также если у вас есть конкретные предложения по развитию поселка и готовность взять на себя инициативу по их реализации, вы можете направить их в Службу Сервиса, мы с радостью их поддержим:

- service2@fakt-group.ru или по телефону [+7 \(812\) 421-93-93](tel:+7(812)421-93-93) (Пн - Пт | 10:00 – 18:00).



Соседство с «КЛЮЧ.»

У апарт-комплексов «КЛЮЧ.» собственная инфраструктура, которая располагает отдыхать внутри самого комплекса. Исключения могут составить пирс и выход к воде, который мы не можем перекрыть согласно Водному кодексу РФ (ст. 6, п. 2).

Гости комплекса — преимущественно семьи и пары, которые приезжают провести выходные в уединении на свежем воздухе. Модули не рассчитаны для больших компаний.

Со всеми гостями мы заключаем договоры, в которых отражены правила пребывания на территории: от недопустимого уровня шума до общепринятых норм поведения. За соблюдением порядка на территории комплекса следят сотрудники. Также комплекс находится под круглосуточной охраной, по всей территории установлены камеры, которые помогут оперативно выявить нарушение, если оно случится.

При выявлении нарушения администрация апарт-комплекса имеет право расторгнуть договор, после чего гости будут обязаны покинуть территорию комплекса.

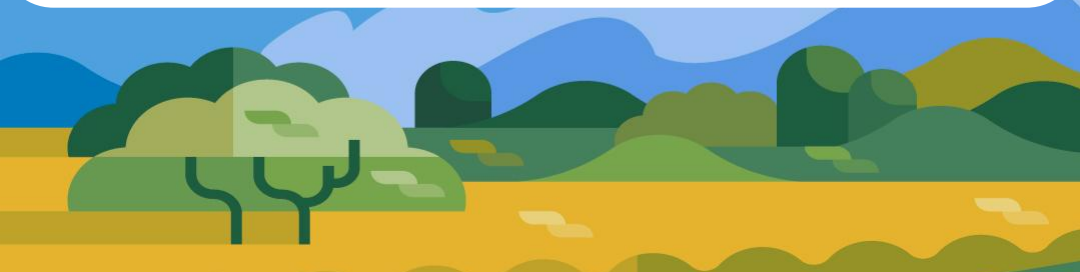
Нарушители порядка будут также вноситься в стоп-лист на посещение «КЛЮЧ.» в будущем. Безопасность и спокойствие жителей «Соснового Пляжа» остаются приоритетом компании «ФАКТ.».



Индивидуальные вопросы

По вопросам, которые касаются непосредственно вашего индивидуального участка или любого из заключенных с вами договоров, вы можете обратиться в Службу Сервиса и мы подробно их прокомментируем. Наши контакты:

- +7 (812) 421-93-93 (Пн - Пт | 10:00 – 18:00)
- service4@fakt-group.ru



Вопросы к обслуживанию и сервису в поселке

Внутрипоселковые проезды, дренаж

Сервисная Компания регулярно, с периодичностью, соответствующей регламенту эксплуатации, осуществляет уборку территории, локальный ремонт канав и дорожного покрытия, ограждения, шлагбаумов и малых архитектурных форм, покос травы и уборку снега. Локальный ремонт дорожного полотна поставлен в план 2025 года.

Стоимость обслуживания

Сервисная Компания всегда учитывает при формировании цен только те услуги, которые необходимы для нормального функционирования посёлка, и при этом старается оптимизировать расходы. Стоимость услуг распределена по основным статьям, которые указаны в квитанциях. Индексация цен проводится с учётом роста инфляции, чтобы обеспечить стабильность и качество обслуживания. Мы всегда открыты к диалогу и готовы ответить на любые дополнительные вопросы.

Подробнее с перечнем основных услуг сервисной компании можете ознакомиться на сайте СК, [по ссылке.](#)



Электроснабжение

Воздушная линия электропередач находится на балансе энергоснабжающей организации “Ленэнерго”. Эта организация заключила договора с собственниками земельных участков и домов, которые выполнили все технические условия для подключения к электроснабжению. “Ленэнерго” выступает гарантом и несет полную ответственность за техническое состояние сети, и только сотрудники ПАО имеют право производить ремонтные работы на ЛЭП. О перерыве в подаче, прекращении или об ограничении подачи энергии, энергоснабжающая организация должна предупредить абонента. Перерыв в подаче, прекращение или ограничение подачи энергии без согласования с абонентом и без соответствующего его предупреждения допускаются в случае необходимости принять неотложные меры по предотвращению или ликвидации аварии, при условии немедленного уведомления абонента об этом. К сожалению, ПАО не всегда выполняет свои обязательства. При плановом отключении электроэнергии (в тех случаях, когда Сервисная Компания сообщает ПАО) управляющий поселка информирует жителей на платформе Вконтакте и в мобильном приложении. При аварийных отключениях управляющий поселка звонит на горячую линию Ленэнерго 7-800-220-02-20 и оставляет заявку диспетчеру. Далее он также сообщает о ситуации жителям на перечисленных выше платформах.



Электроснабжение

Стоит отметить, что Сервисная Компания периодически отправляет претензионные письма в ПАО "Россети Ленэнерго". После получения ответа от ПАО, мы информируем жителей о результате ответа и далее действуем в соответствии с полученной информацией.

Благоустройство пляжной зоны

Сервисная Компания напоминает, что все улучшения в коттеджном поселке за 2024 год вы можете посмотреть на нашем сайте, в новостном разделе: <https://green-uk.ru/novosti/286/>

Шлагбаум

В поселке установлен GSM модуль, позволяющий открывать шлагбаум по звонку, без участия сотрудника охраны. На данный момент других вариантов проезда через шлагбаум нет.

Номер телефона, по которому открывается шлагбаум: +7 (981) 202-65-48. Для добавления номера телефона в базу GSM модуля необходимо отправить заявление на почту управляющего: sp@green-uk.ru.

Для повышения удобства открытия шлагбаума и снижения зависимости от стабильности мобильной связи в 2024 году СК расширила функции Мобильного приложения и добавила возможность открытия шлагбаума через кнопку в МП.

Подробнее с новыми функциями МП можно [ознакомиться в новостной презентации](#) на сайт СК.



Уборка снега

Уборка дорог от снега в зимний период — это работа первого приоритета для Сервисной Компании. Мы подключаем все ресурсы, возможные при нашем бюджете, для очистки проездов.

Снежный покров убирается при достижении 15 см. В первую очередь очищаются основные проезды, далее – прилегающие, а затем – тупики.

Все рабочие поселка выводятся на уборку брусчаток (насыпей), образованных тракторами.

План уборки поселка вы можете посмотреть [на нашем сайте в разделе полезные документы](#).

Благоустройство

Сервисная Компания открыта для предложений. Свои пожелания по развитию поселка жители могут оставлять в Мобильном приложении и группе в социальной сети Вконтакте. Сервисная Компания аккумулирует все предложения и вынесет на обсуждение жителей, в том числе и вопрос источников финансирования.

Охрана

Спасибо за ваше обращение и предложение по улучшению работы охраны в коттеджном посёлке. Мы обязательно учтем ваш запрос и уже взяли его в работу. Постараемся сделать все необходимое для повышения качества обслуживания и безопасности на территории коттеджного поселка Сосновый пляж.



Работа Сервисной компании и управляющего поселком

Нам очень важно, чтобы взаимодействие жителей и управляющего поселка было приятным и продуктивным!

Мы уже начали проводить дополнительное обучение управляющего этичной и доброжелательной коммуникации. Директор по эксплуатации взял под личный контроль телефонные переговоры, переписки по эл. почте и в мобильном приложении между Управляющим и жителями.

При этом, мы хотим обратить внимание, что в поселке действует ряд регламентов, с которыми вы можете ознакомиться [на сайте Сервисной Компании](#).

Они обеспечивают благополучие, безопасность и комфорт жителей, поэтому мы просим вас их соблюдать. А в обязанности Управляющего, в том числе, входит контроль за соблюдением жителями данных регламентов, поэтому в спорных ситуациях он настаивает на их выполнении.

Если на ваш запрос управляющий ответил некорректно или не дал обратной связи в течение 1 рабочего дня, напишите, пожалуйста, нам на электронную почту dde@green-uk.ru, и Директор департамента эксплуатации лично подключится к решению данного вопроса.

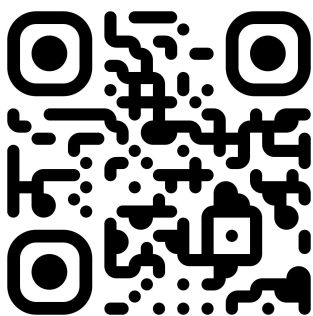


Уважаемые жители, напоминаем, что наш опрос является анонимным. Если вдруг вы не нашли ответ на свой вопрос или комментарий, это значит, что мы не до конца его поняли. Просим вас формулировать запросы более конкретно, чтобы мы могли на них точно и предметно ответить.

Мы обязательно продолжим делиться с вами новостями о предстоящих изменениях и улучшениях в ваших коттеджных поселках. Просим вас продолжить активно участвовать в будущих опросах — ваше мнение помогает нам совершенствоваться и учитывать все важные моменты!

По вопросам вы можете обратиться в Службу Сервиса ФАКТ.:

- Тел. [+7 \(812\) 421-93-93](tel:+7(812)421-93-93) (Пн - Пт | 10:00 – 18:00)
- service2@fakt-group.ru
- [Мобильное приложение](#) и подробную инструкцию по его установке можно скачать [здесь](#) или перейти по QR-коду





**СПАСИБО ЗА ВАШУ
ОБРАТНУЮ СВЯЗЬ!**

**ВЫ ПОМОГАЕТЕ НАМ
СТАТЬ ЛУЧШЕ!**

