



РЕЗУЛЬТАТЫ ОПРОСА NPS

КОТТЕДЖНЫЙ ПОСЁЛОК
«Линтулово»

ФЕВРАЛЬ 2025

Уважаемые жители посёлка «Линтулово»!

В начале 2025 года компания «ФАКТ.» провела уже традиционный ежеквартальный опрос NPS (готовность рекомендовать нас своим друзьям и знакомым). Выражаем благодарность всем, кто принял участие в опросе – с помощью вашей обратной связи мы выявляем точки роста компании и улучшаем условия жизни в коттеджных посёлках «ФАКТ.». Мы очень рады вашей активности, и стараемся обстоятельно отвечать на все ваши вопросы и комментарии.

Также мы благодарим всех, кто оставил свои контактные данные для индивидуальной связи. Мы обязательно свяжемся с вами в ближайшее время, если еще не успели это сделать!



Вопросы к застройщику

Статус земли

Вся актуальная информация о земельных участках и статусе земель хранится [здесь](#) — в Федеральной государственной информационной системе территориального планирования (ФГИС ТП).

Федеральная государственная информационная система территориального планирования (ФГИС ТП) - открытый доступ документов территориального планирования по развитию территории Российской Федерации на муниципальном, региональном, федеральном уровне. Актуальные файлы хранятся здесь с отображением статусов (утвержден, не актуален, и т.п.)

Правила землепользования и застройки муниципального образования «Первомайское сельское поселение» Выборгского района Ленинградской области [по ссылке](#).

Если зайти в документы Первомайского поселения и открыть проект изменений в генеральном плане от 26.01.2024 г., можно увидеть, что участки коттеджного поселка «Линтулово» находятся в проекте. Генеральный план обновляется, однако, мы не можем контролировать сроки обновления. К следующей итерации актуальная информация будет отображаться корректно. Также вы можете заказать выписку из Единого государственного реестра недвижимости (ЕГРН) и получить актуальные сведения о статусе земель для ваших участков. Это можно сделать на портале [Госуслуги](#).



Адресная схема

Мы на финальном этапе присвоения поселку адресной схемы. Сейчас вносим корректировки в названия по требованию администрации.

Ограждение по периметру поселка

Установка ограждения выполнена на 90%. В ближайшее время мы закончим работы и передадим ограждение в эксплуатацию Сервисной Компании.

Газификация

Проект внутрипоселкового газопровода готов и согласован. Мы готовы предоставить выдержки из проекта на ознакомление жителям по запросу. Строительство газовой сети планируем закончить в 2025 году (Стоит отметить, что сроки пуска газа зависят напрямую от компании «Газпром», ФАКТ., к сожалению, никак не может повлиять на это). Далее, когда «Газпром» запустит газ в систему, каждый собственник сможет индивидуально получить ТУ на подключение своего домовладения.

Напоминаем, что в июне 2024 года жители «Линтулово» получили уведомления о старте газификации и необходимости внести оплату до сентября 2024 года. Эти уведомления были отправлены в соответствии с условиями договоров купли–продажи, но в настоящее время не все собственники внесли плату. При этом компания ФАКТ. выполняет обязательства со своей стороны: ведет работы по проектировке и готовится к проведению строительно-монтажных работ.



Газификация

Если у вас возникли сложности с проведением оплаты, обратитесь в службу сервиса:

- тел. +7 (812) 421-93-93 (Пн - Пт | 10:00 – 18:00)
- service6@fakt-group.ru.

Подъездная дорога

Проект капитального ремонта подъездной дороги в настоящее время находится на согласовании. До старта работ компания ФАКТ. будет продолжать выполнять поддерживающие мероприятия - локальный ямочный ремонт.

Центральный парк

Центральный парк на территории поселка откроется уже в этом году. Мы начали работы по благоустройству территории, а именно — установку свай для будущих площадок и мостков.

Продуктовый магазин

Концепция проекта не предусматривает строительство магазина силами компании ФАКТ., но мы с радостью поддержим собственников или сторонних предпринимателей, которые будут заинтересованы в реализации магазина. Мы готовы обсудить условия передачи в аренду подходящего участка, и при наличии арендатора подготовим площадку и обеспечим условия для его работы.



Вопросы к обслуживанию и сервису в поселке

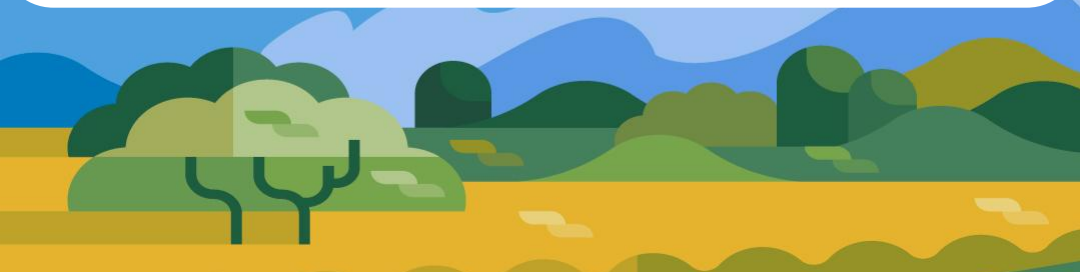
Коммуникация с жителями

Мы понимаем важность открытого общения и работы с жителями. Сервисная Компания ежедневно и еженедельно формирует список задач для сотрудников, а также контролирует выполнение этих задач лично и с помощью фото-отчётов.

Для того чтобы держать вас в курсе о проведённых работах, мы публикуем ежемесячные отчёты, «Дайджесты», которые можно найти на сайте Сервисной компании в разделе «новости» и в сообществах поселков в социальной сети ВКонтакте.

В 2025 году мы готовы провести собрание с представителями жителей посёлка для обсуждения путей улучшения коммуникаций. Кроме того, мы планируем перейти на общение с жителями через Telegram-канал, так как это наиболее популярный инструмент среди большинства опрошенных.

Сервисная компания всегда открыта для ваших предложений и стремится делать всё возможное для улучшения взаимодействия и создания комфортных условий для всех жителей коттеджного посёлка.



Уборка снега

Уборка проездов общественных территорий от снега — это работа первого приоритета для Сервисной компании в зимний период.

Мы подключаем все ресурсы, возможные при нашем бюджете, для очистки проездов.

Снежный покров убирается при достижении 15 см.

В первую очередь очищаются основные проезды, далее – прилегающие, а затем – тупики.

Все рабочие поселка выводятся на уборку брусчаток (насыпей), образованных тракторами.

План уборки поселка вы можете посмотреть на [нашем сайте](#) в разделе полезные документы.

Механизированная и ручная уборка снега с дорог и на въездах к земельным участкам и

противогололедные мероприятия проводились 4, 6, 7, 9 и 12 декабря, и с 14 по 25 декабря, а также с 2 по 29 января.

Дополнительные услуги

Благодарим за ваш запрос о расширении дополнительных услуг. Сервисная компания рассматривает возможность введения новых услуг, включая клининг и уборку в домах, чтобы улучшить комфорт и удобство для наших жителей. Мы обязательно сообщим вам, как только появится новая информация.



Контрольно-пропускной режим

Автоматический въезд на территорию коттеджного поселка "Линтулово" осуществляется с использованием системы считывания номеров.

Сервисная компания изучила альтернативные способы бесконтактного проезда и в январе 2025 года установила дополнительную систему проезда с использованием радиометок, которая позволяет дублировать работу камеры считывания номеров.

В случае наличия задолженности перед Сервисной компанией (по договору «Услуг») более 2 месяцев заезд на территорию поселка невозможен, так как шлагбаум открывается в автоматическом режиме, через систему считывания номеров и радиометки, а при наличии задолженности гос номер автомобиля автоматически блокируется в электронной базе.

Обращаем внимание, что оплата может поступать на счет в течение 3 банковских дней. Если по истечении этого срока данные по задолженности не обновились, и ваш пропуск не заработал, то мы просим вас сразу же обратиться к Управляющему поселком и мы индивидуально решаем эту ситуацию в кратчайшие сроки.

Также от вас поступил вопрос про обеспечение пропускной системы для пешеходов. Благодарим вас за идею, мы рассмотрим ее в будущем.



Борщевик

В 2024 году мы уже проводили обработку территорий от борщевика с помощью нанятого подрядчика. В 2025 году мы планируем продолжить работы в весенне-летний период, согласно рекомендациям производителя специальных средств. Для эффективной борьбы с борщевиком Сервисная компания приобрела необходимое оборудование: гербициды, распылители и средства индивидуальной защиты. Мы также продолжим работать с собственниками участков, чтобы обеспечить максимальную эффективность борьбы с этим растением на всей территории коттеджного поселка.

Стоимость обслуживания

Сервисная компания всегда учитывает при формировании цен только те услуги, которые необходимы для нормального функционирования поселка, и при этом старается оптимизировать расходы. Стоимость услуг распределена по основным статьям, которые указаны в квитанциях. Индексация цен проводится с учётом роста инфляции, чтобы обеспечить стабильность и качество обслуживания. Мы всегда открыты к диалогу и готовы ответить на любые дополнительные вопросы.

С подробным перечнем основных услуг сервисной компании можно ознакомиться на сайте СК [по ссылке](#).



Оплата за электрообеспечение скважины

Распределение потребления электроэнергии на станцию водоподготовки только среди владельцев земельных участков, подключенных к водоснабжению, является некорректным. Водоснабжение коттеджного посёлка необходимо не только для частных участков, но и для обеспечения общей эксплуатации коттеджного посёлка. Владельцы участков, подключенных к воде, оплачивают расходы на обслуживание станции водоподготовки отдельно. Мы стремимся обеспечить справедливое распределение всех расходов и всегда готовы разъяснить вопросы, связанные с оплатой.

Начисление электроэнергии на поселковые нужды

Информация о начислении электроэнергии на поселковые нужды будет публиковаться в Дайджесте за каждый отчетный месяц, начиная с марта 2025г. Мы надеемся, что это поможет вам следить за расходами и обеспечит прозрачность.

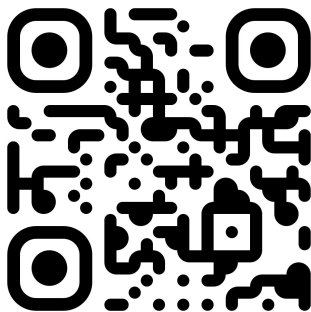


Уважаемые жители, напоминаем, что наш опрос является анонимным. Если вдруг вы не нашли ответ на свой вопрос или комментарий, это значит, что мы не до конца его поняли. Просим вас формулировать запросы более конкретно, чтобы мы могли на них точно и предметно ответить.

Мы обязательно продолжим делиться с вами новостями о предстоящих изменениях и улучшениях в ваших коттеджных поселках. Просим вас продолжить активно участвовать в будущих опросах — ваше мнение помогает нам совершенствоваться и учитывать все важные моменты!

По вопросам вы можете обратиться в Службу Сервиса ФАКТ.:

- Тел. [+7 \(812\) 421-93-93](tel:+7(812)421-93-93) (Пн - Пт | 10:00 – 18:00)
- service2@fakt-group.ru
- [Мобильное приложение](#) и подробную инструкцию по его установке можно скачать здесь или перейти по QR-коду





**СПАСИБО ЗА ВАШУ
ОБРАТНУЮ СВЯЗЬ!**

**ВЫ ПОМОГАЕТЕ НАМ
СТАТЬ ЛУЧШЕ!**

